



LLUBÍ *diu*



**El Govern ha cedit a l'Ajuntament
el local de "Sa Farinera"
per construir-hi la nova escoleta**

L'ajuntament...



451.406,08 € de superàvit pressupostari

Els comptes de l'exercici 2013 reflexen un superàvit pressupostari de 451.406,08€, el que demostra la bona situació econòmica de la corporació i la bona gestió realitzada durant aquest any passat. Aquests comptes han estat supervisats pel tècnic del departament de Gestió Econòmica del Consell de Mallorca i pel Secretari Interventor de l'Ajuntament.

CONCEPTE	INGRESOS	DESPESES	SALDO
1.-DRETS PENDENTS DE COBRAMENT	448.691,23		
2.-OBLIGACIONS PENDENTS DE PAGAMENT		259.265,61	
3.- FONS LÍQUIDS	500.620,77		
4.-ROMANENT DE TRESORERIA TOTAL			690.046,39
5.-SALDOS DE DUBTÓS COBRAMENTS		238.640,31	
6.- ROMANENT DE TRESORERIA PER A DESPESES GENERALS			451.406,08

Millores i manteniment d'edificis i instal·lacions municipals

L'ajuntament dur a terme una campanya de manteniment, millora i neteja d'edificis i instal·lacions municipals. Entre les quals podem destacar la reparació de les bombes del circuit d'aigua i la restauració del brollador central de la font situada a la Plaça de la carretera. També, s'ha realitzat una recollida de residus abocats de forma incontrolada als camins rurals del poble.



A més, en el casal de cultura s'ha il·luminat la façana i els voltants per així donar una millor imatge a la façana del casal. En aquest mateix edifici, s'està habilitant el local de l'antic centre sanitari, com a local per a Càritas.

Llubí conta



amb una nova pista de **pàdel**

L'ajuntament va destinar 37.000€ del romanent de tresoreria de l'exercici 2013 per a la construcció d'una nova pista de pàdel.

Des del mes de març els aficionats a aquest esport poden utilitzar la nova pista i d'aquesta forma s'ha solucionat la manca d'espai per poder practicar aquest esport.

Manifest de la dona

El 8 de març es commemora anualment el Dia Internacional de la Dona Treballadora, aquest dia es va establir amb l'objectiu d'aconseguir la igualtat, per continuar creant les condicions més favorables per a l'eliminació de la discriminació contra les dones i per fomentar la seva plena participació en el procés de desenvolupament social.

Per tal de commemorar aquesta dia enguany, l'àrea de Serveis Socials d'aquest Ajuntament va organitzar, el diumenge 9 de març, la lectura d'un manifest a càrrec de Maria Teresa Frontera i la projecció de la pel·lícula "Criadas y señoras".

Abans de la projecció de la pel·lícula van intervenir Marga Gelabert, regidora de Serveis Socials de l'Ajuntament i el batlle, Joan Ramis, que va fer entrega d'un ram de flors a l'encarregada de la lectura del manifest, Maria Teresa Frontera, actual jutgessa de pau i dona treballadora exemplar. La iniciativa va tenir bona acollida per part del públic assistent, esperem poder organitzar més activitats d'aquest tipus en les properes edicions d'aquest acte commemoratiu.



Benvolguts llubiners i llubineres,

Em complau tornar a dirigir-me a tots vosaltres amb motiu del full informatiu de l'estiu, a on volem donar-vos compte de les principals actuacions i esdeveniments municipals dels primers mesos de l'any.

No cal dir que el nostre titular d'aquesta edició "El Govern ha cedit a l'ajuntament el local de Sa Farinera per construir-hi la nova escoleta" és la notícia més recent i més rellevant, després de la publicació al BOIB de la "Resolució del conseller d'Hisenda i Pressuposts de 9 de juliol de 2014 per la qual s'autoritza la cessió gratuïta de Sa Farinera a favor de l'ajuntament de Llubí, per destinar-lo a escoleta municipal de 0 a 3 anys".

Cessió condicionada amb la finalitat única i exclusiva de destinar l'immoble a escoleta municipal de 0 a 3 anys i se n'ha de mantenir la destinació durant els 30 anys següents. Amb un termini de 5 anys comptadors des de l'escriptura pública formalitzada el passat dia 29 per destinar-lo a l'ús previst.

Al passat plenari de dia 14 de juliol, per unanimitat, es va acceptar la cessió acordada.

Per tant, vull agrair al Govern i, especialment al nostre president, que escoltés la nostra petició de cedir-nos aquest immoble que ha estat valorat pel servei d'Obres i Valoracions del Departament d'Arquitectura del Govern amb 180.022,45 € que passen a incrementar el patrimoni municipal.

Aquesta és una primera passa del camí que haurem de recórrer per arribar a tenir una nova escoleta, la segona passa també ja donada es acollir-nos a la subvenció de Redacció de Projectes Tècnics del Consell Insular, la qual cosa permetrà estalviar el cost del projecte, i ara continuem treballant per obtenir-ne el finançament de la construcció.

Pel que fa a les inversions municipals, cal destacar l'aportació del Consell de Mallorca que ens ha concedit 199.974,87 €, aquesta inversió permetrà millores importants a les infraestructures del poble com són:

- Pavimentació i reforma de les voreres del carrer Doctor Fleming.
- Pavimentació i nou enllumenat de l'Avinguda de Son Marget.
- Pavimentació del Carrer Creu (tram que falta).
- Pavimentació del carrer Sant Feliu (tram que falta).
- Pavimentació del carrer de Son Torrens.

Millores que s'executaran després de les festes de Sant Feliu i que afectaran a molts de llubiners, ja que es tracta de carrers de gran trànsit.

Sense oblidar les obres executades a càrrec de les arques municipals com son part del carrer Creu, el camí de l'ermita i el carrer de Son Bordoí.

Altres actuacions a fer, que s'han endarrerit degut al retràs amb l'aprovació dels pressuposts, però que veuran la llum aviat són:

- Condicionament, modificació i rehabilitació del parc infantil de la carretera.
- Habilitació d'un petit parc infantil a Son Ramis.
- Rehabilitació del Born-Sa Riba.

Apart de les millores, el manteniment es un dels principals eixos del nostre dia a dia. Vet aquí una pinzellada de les principals actuacions:

- Rehabilitació de sa font de sa plaça de sa carretera, reparació de bombes i pintar-lo.
- Reparació de la xarxa de pluvials.
- Il·luminació façana teatre.

• Millores al local de l'associació de la mitjana edat i de l'escola de ball.

• Habilitació d'unes sales de l'antic ambulatori, perquè "Càritas Llubí" tenguí un magatzem més gran pel menjar i la roba i per poder atendre millor als usuaris del servei (aprofit per agrair la feina de les voluntàries, de la parròquia, dels serveis socials i de les aportacions desinteressades de roba i menjar que permeten ajudar a moltes famílies amb necessitats).



Hem tancat l'exercici del 2013 amb un superàvit de 451.406,80€, tal com detalla la supervisió del Secretari Interventor i el departament de Gestió Econòmica del Consell, més endavant podreu veure el detall.

En l'àmbit esportiu, la nova pista de pàdel està a ple funcionament, i tenim en marxa la realització del projecte tècnic del pavelló cobert, gràcies al conveni de col·laboració entre el Consell de Mallorca i l'ajuntament, encara que la possible execució vagi per llarg, degut a l'actual situació econòmica.

Com sabeu, des de fa unes setmanes tenim un nou rector fill del nostre poble, en Guillem Feliu, al qual don la benvinguda en nom meu i de la Corporació Municipal, i li desig molts d'encerts en aquesta nova trajectòria de la seva vida com a rector de les parròquies de Llubí, Costitx, Sineu i Sencelles.

No es va poder arribar a un acord amb la majoria de grups polítics per acceptar la cessió de la carretera per part del Consell Insular, el que significaria una inversió de 250.000€ (en concepte de pavimentació, rehabilitació i altres millores), deixant tot el traçat renovat.

El motiu és que s'haurien de fer abans el nou traçat de pluvials, estic d'acord en que és el que toca realment, però si no és possible i déu sap quant ho serà, no aprofitem una inversió que ens ofereixen ara. El projecte de pluvials fa més de quinze anys que roman a veure qui l'executa, per part nostra i aprofitant les obres de la via en varem poder fer una part que va sortir de franc al poble. Quant de temps s'haurà d'esperar per veure'n fer un altre tram?, o mentre s'espera tenir sa carretera i altres en condicions?

Una altra cosa que m'ha sorprès ha estat el següent, vàrem semblar tapereres damunt les "eres" de les rodones (al voltant), amb la intenció de que fossin un motiu de decoració, una nota verda damunt les parets seques. Creureu que qualche ciutadà les va esquitjar i matar a totes, no arrib a entendre quin mal feien.

Dir-vos que em sent orgullós del que feim, sempre tenint en compte el mar econòmic actual i les dificultats del que suposa governar amb minoria. A vegades per dur endavant les nostres propostes, hem de viure situacions complicades, em sap greu no haver pogut aprovar els pressuposts abans, el que ha provocat que la majoria d'actuacions s'hagin de fer a partir d'ara i s'haguessin pogut començar abans sense tantes presses.

Res més, vos desig que passeu unes bones festes de Sant Feliu i que hi hagi molta de salut i feina per tots.

Molts d'anys!!!

Joan Ramis Perelló
Batle de Llubí



L'aposta municipal per l'esport es consolidà un any més amb la III edició de la Festa de l'esport local que es va dur a terme els dies 13,14 i 15 de juny.

La festa de l'esport va començar el divendres 13 de juny en el teatre municipal amb la projecció del partit del mundial de Brasil entre la selecció espanyola i Holanda.

El dissabte 14 de juny al poliesportiu municipal es va disputar la III Olimpíada consistent amb una gimcana lúdica on les associacions esportives del poble organitzaren una prova relacionada amb l'esport que practiquen. Com cada any, el vespre, es celebra el sopar a la fresca solidari, aquest any a benefici de la Germandat dels Donants de Sang, que va recaptar 522 €.



Quan acabar el sopar es va fer l'acte de lliurament als premis de l'esport local en el que l'àrea d'esports de l'ajuntament volgué reconèixer públicament els mèrits tant esportius com socials dels esportistes guanyadors en les diferents categories.

El diumenge 15 de juny en el teatre municipal es va realitzar la I TAULA RODONA amb alguns esportistes d'èlit com Andrea Fuentes, Tòfol Castanyer, Damià Amer i Miquel Bestard que compartiren les seves experiències com a esportistes d'alt nivell amb els assistents a l'acte.

El tècnic del Consell visità els terrenys del futur pavelló

El passat 20 de març el batlle Joan Ramis es va reunir amb l'arquitecte del Consell de Mallorca, el Sr. Carles Forner, el qual va visitar els terrenys per a la redacció del projecte del pavelló



cobert del poliesportiu municipal, ja que el dia 4 de desembre de 2013 es va signar el conveni de cooperació local per la redacció del projecte tècnic entre l'Ajuntament de Llubí i el Consell de Mallorca.

Durant els transcurso de l'any aquest projecte estarà enllestit i així podrem anar avançant amb la futura construcció del pavelló.

Berenar solidari a l'escola



El CEIP Duran estrany recapta 258.10€ per a les famílies més necessitades de Llubí

Des de fa 8 anys, el CEIP Duran-Estrany participa en el Programa de Centres Ecoambientals que convoca la Conselleria d'Educació conjuntament amb la Conselleria d'Agricultura.

Una de les moltes activitats que s'han organitzat durant aquests 3 darrers cursos, ha estat un berenar solidari amb el qual els alumnes que volien, compraven una llesca de pa amb oli i formatge o pa amb sobrassada.

Gràcies a la col·laboració de les famílies dels infants de l'escola i a alguns comerços del poble com el Forn Ca'n Ramon, la Pastisseria Gelabert i Conservas Rosselló s'ha aconseguit recaptar a quantitat de 258,10€. Aquest benefici ha estat destinat als Serveis Socials de Llubí, amb la finalitat d'ajudar a famílies més necessitades del nostre poble. Amb l'esforç de tots s'ha aconseguit alleugerar un poc a famílies que necessiten recursos bàsics com menjar, roba, productes d'higiene, medicines...

La coordinadora i responsable d'aquesta activitat ha estat Apol·lònia Crespí Vallespir, mestra d'infantil de l'escola, que va fer entrega dels diners recaptats al Sr. Batlle Joan Ramis Perelló i la Regidora Marga Gelabert.

Des de l'àrea del Serveis Socials d'aquest Ajuntament, volem donar les gràcies a l'escola CEIP Duran-Estrany, als pares i a les empreses col·laboradores per haver recaptat aquesta quantitat i per donar suport a totes les iniciatives solidàries que proposem.

L'Ajuntament signa un conveni amb el soib i dona feina temporal a dos treballadors aturats

Des del passat 16 de juny l'Ajuntament compta amb dos nous treballadors de manera temporal, perquè realitzin feines de manteniment del nostre poble.

Durant tres mesos en Domingo Quetglas i en Jaume Llopart realitzaran treballs de manteniment i millora de l'entorn urbà.

Està previst realitzar a partir del mes d'agost, la millora i condicionament del Passeig del Born, consistent en pintar la barana i enllumenat existent, substituir la fiola de tot el Passeig, una nova escala i col·locació d'una barana, rehabilitar les fonts i abeuradors i remodelar el ferm que es troba en mal estat.

Per a poder accedir a aquest programa, les persones havien d'estar a l'atur, està inscrits en l'Oficina del Servei d'ocupació que correspon al municipi de Llubí i havien de ser perceptors de subsidis per desocupació.

La finalitat d'aquest conveni, és que les ajudes i la feina que depengui de l'Ajuntament quedi pels Llubiners i Llubineres.

El carrer de Son Bordoï canvia d'aspecte

Durant els mesos de març i abril es varen dur a terme les obres de millora i condicionament del carrer de Son Bordoï consistents en la construcció de les voravies amb llambordes, el soterrament de les aigües pluvials i l'asfaltatge del carrer. Amb aquesta obra s'han resolt els greus problemes existents en aquest carrer, tant per la circulació com per l'estacionament ja que el paviment i les voravies estaven amb un pèssim estat.

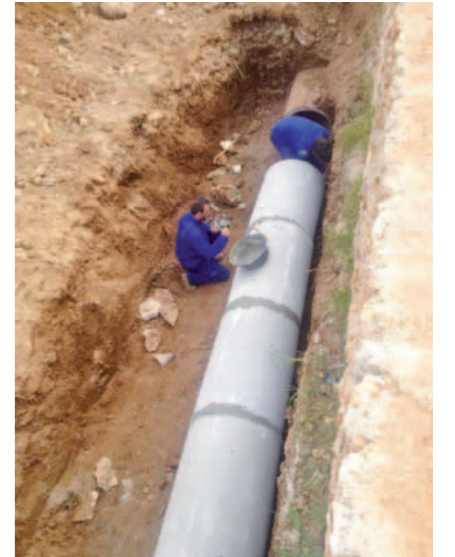


Millores a la xarxa de pluvials del poble

L'ajuntament de Llubí ha realitzat una sèrie de millores a la xarxa d'aigües pluvials del poble.

La brigada municipal va dur a terme la reparació d'un tram de la canonada situada a la part de darrera del poliesportiu, com també la construcció de diferents arquetes dins aquest tram. En breus dies es començaran les obres de substitució d'un altre tram en el carrer desaigua.

D'aquesta manera millorarà l'evacuació de les aigües pluvials de la zona de la carretera.



II Semicross popular festa de l'ermita



El dissabte 12 d'abril es va dur a terme la II Semicross popular Festa de l'ermita organitzada per l'àrea d'esports de l'ajuntament amb el patrocini de Electro Socias amb un total de 134 inscrits. Els guanyadors a la categoria masculina

local foren: 3r classificat. Pere Antoni Sampol Quetglas, 2n. Guillem Torrens Perello i al 1r Sebastià Darder Perelló. A la categoria Femenina local en 2n lloc a Cecília Figuerola Bucklitsch i en 1r lloc a Antonia Bergas Torrens.

El Consell de Mallorca concedeix 199.974,87 € a Llubí

El Consell de Mallorca ha concedit una subvenció a l'Ajuntament per un import de 199.974,87 € per realitzar una sèrie de millores a distints carrers del municipi.

Les millores que es realitzaran seran:

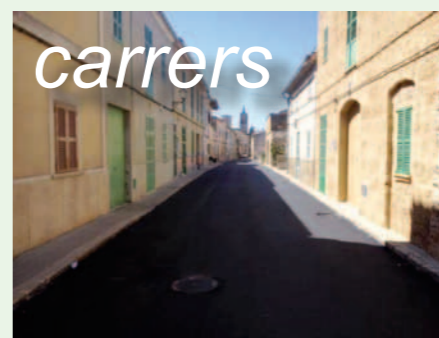
- La pavimentació i voravies del carrer Doctor Fleming per un import de 91.387,84 €
- Pavimentació i substitució de l'enllumenat públic de l'Avinguda de Son Marget per un import de 38.942,93€
- Pavimentació del carrer Creu (tram Roca Llisa -Cementiri vell) per un import de 34.013,39 €.
- Pavimentació del carrer Sant Feliu (del teatre fins a la Plaça del Molí de Son Rafal) per un import de 30.858,58 €.
- Pavimentació d'un tram del Carreró de Son Torrens per un import de 4.772,13 €.

Totes aquestes millores estan subvencionades al 100% pel Consell de Mallorca i es començaran dins les properes setmanes.

Nou asfaltat de carrers

L'ajuntament de Llubí seguint el Pla de Millora i Embelliment dels carrers i camins del municipi va realitzar l'asfaltatge del carrer Creu (tram des de Roca Llisa fins Bernat Coll), el carrer Rector Tomàs i el camí de l'ermita.

Amb aquesta sèrie de millores, a més de les realitzades durant aquesta legislatura, s'hauran millorat els carrers del poble que estaven en mal estat i que permet millorar molt la circulació tant de vehicles com de vianants.



L'ajuntament...



Recollida d'aliments Escola d'estiu

El passat dissabte 12 d'abril es va dur a terme la representació de l'obra "Ses Calrades" a càrrec del grup teatral Ca els Padrins d'Inca. El preu de l'entrada va ser l'aportació d'aliments envasats a benefici dels Serveis Socials de Llubí. En total es van recollir 312 paquets de diferents aliments i productes d'higiene personal que han estat repartits a les famílies necessitades segons el criteri dels tècnics de la mancomunitat del pla.

Recordar que totes aquelles famílies que tingueu necessitats podeu posar-vos en contacte amb l'Àrea de Serveis Socials mitjançant l'assistenta, els dimecres de 9 a 13h i, després de l'avaluació dels tècnics, es prendran les mesures oportunes per ajudar-vos.

Des de l'àrea de Serveis Socials de l'Ajuntament, encapçalada per Marga Gelabert Perelló, volem donar les gràcies al grup de teatre per dur a terme la representació de forma desinteressada, al públic assistent per l'aportació d'aliments i, per acabar, a l'Àrea de cultura i a l'associació Es Quinqué per la seva col·laboració en el muntatge tècnic.



Com ja sabeu,enguany, l'encarregat de dur a terme l'escola d'estiu és l'Esplai Es Turó. El passat mes de maig es va firmar un conveni entre l'Ajuntament i aquesta entitat per tal de formalitzar l'acord de concessió del servei.

Tot i que es poden seguir apuntant fins al final de curs, durant el seu transcurs està previst que hi participin uns 55 nins de diferents edats, per més informació podeu acudir als monitors o a les oficines municipals.

L'activitat va començar el passat 23 de juny i acabarà el 5 de setembre i tindrà com a fil conductor "Les Rondalles Mallorquines". Els monitors han preparat tallers, gimcanes, excursions i altres activitats amb l'objectiu principal de fer passar un bon estiu a tots els nins i nines del poble a la vegada que propicien la conciliació de la vida familiar.

El servei de l'escola d'estiu (de 9 a 14h) es complementa amb l'escola matineria (de 8 a 9) i el servei de menjador.

La regidora d'Educació, Marga Gelabert Perelló, i el batlle, Joan Ramis, varen fer entrega a nins i monitors d'una gorra que segur que els serà d'utilitat els dies més assolellats d'aquest estiu. Des de l'àrea d'Educació volem donar les gràcies i l'enhonorabona a l'esplai i tots els seus monitors per la tasca que duen a terme en aquest nou projecte i, com no, als pares que han confiat en ells.

Taller d'alfabetització

El passar 26 de juny va tenir lloc, a la biblioteca, la cloenda del curs d'alfabetització en llengua castellana per a persones immigrades. Aquest curs, organitzat per l'àrea de Serveis Socials i la Mancomunitat del Pla, ha estat impartit per Isabel Molina i finançat pel programa LEADER.



Enguany s'han realitzat dos torns i en total hi han assistit 14 persones. La regidora de Serveis Socials, Marga Gelabert, fou l'encarregada de fer entrega de diplomes.

FESTES, MONGES, "COPIAR Y PEGAR" I ALTRES

Benvolguts llubiners i llubineres...

Un any més arriben ses Festes Patronals, ses Festes de Sant Feliu. Com cada any per aquestes festes des de l'Agrupació Socialista de Llubí aprofitem per desitjar que les passeu lo millor possible, disfrutant dels actes oficials i SOBRETOT dels no oficials que, dit sigui de pas, son els que realment fan especials unes festes a les que no les faria falta programa ja que qualsevol llubiner o llubineria podria intuir degut a una alarmant falta d'originalitat i d'innovació que any rere any les caracteritzen. A que es degut això? probablement a una falta de responsabilitat per part de l'equip de Govern del poble, incapaç de cercar nous incentius o d'involucionar a la gent que podria estar interessada en aportar el seu granet d'arena per tal d'aconseguir unes festes reconegudes per ser úniques. Sempre hem sentit a dir que pensa més un home i un ase que un home tot sol. Ens agradaria poder participar en la confecció de les festes, però no ens deixen, si més no, al menys que arribes un poc d'informació sobre el que s'està preparant però ni això. Seguim esperant, quatre anys després, la Comissió de Cultura que per part de l'equip de govern del Partit Popular es va prometre i de la que a part de la foto amb caire purament decoratiu, poc més s'ha sabut... tampoc és qüestió de desesperar, el pavelló cobert en fa com a dotze! El tornaran prometre? Per lo vist tant a Llubí com a nivell autonòmic com a nivell nacional, prometre i no complir està dins el dia dia del Partit Popular.

Una vegada fet el repàs anterior, volem mostrar el total suport a que pareix que una nova escolela cada dia està més prop, curiós també que ho han aconseguit al final de la legislatura, tanta sort que era una prioritat. De tota manera, repetim que en aquest aspecte els socialistes estem a total disposició per tal de que el projecte de Sa Farinera sigui una realitat. Probablement no era la millor opció i fins i tot es pot arribar a veure com un "segon plat" que a la llarga no beneficiarà a ningú però així i tot entenem que seguir al convent de Ca ses Monges un minut més era una temeritat. Des de aquí volem condemnar també l'actitud purament lucrativa de l'empresa privada, per cert vestides amb roba de la marca "Ralph Lauren", "Monges Franciscanes SL", propietàries, il·licitament entenem els socialistes, de gran part dels immobles que al nostre parer haurien de tornar a mans públiques sense cap cost, es a dir de l'Ajuntament de Llubí i per tant de tots els Llubiners i Llubineres.

Finalment, no ens queda altre que donar l'enhonorabona a la feina feta en quan al posicionament de l'equip de Govern de Llubí en relació al dret a decidir de la dona, ens recorda a èpoques anteriors a la democràcia. Lluny de defensar el que és un dret aconseguit amb molt d'esforç, a Llubí com a tants altres municipis governats pel Partit Popular, la diferència de gènere, oficialment, és una realitat. Pensaran que millor tenir a la cúpula del partit contents per damunt dels interessos del ciutadans... ells sabran.

Vist lo vist, continuem la vida i esperem poder disfrutar de les Festes, estem a una època de canvis i esperem que aquests canvis arribin també l'equip de govern de Llubí. Des de l'Agrupació Socialista de Llubí vos desitja'm a totes i a tots un bon Sant Feliu!

AGRUPACIÓ SOCIALISTA DE LLUBÍ PSIB-PSOE

PROPOSTES DES DE L'OPOSICIÓ

Un batlle hauria de cercar constantment el consens i l'estabilitat a l'Ajuntament, perquè únicament des del diàleg i la col·laboració es poden dur a terme polítiques responsables. Contràriament, l'aïllament i la prepotència alimenten cada dia més la gestió de l'equip de govern. Lamentam sincerament aquesta actitud, però no per això deixarem de dur a terme el nostre compromís. Lluny de polèmiques inútils, aquests tres anys de legislatura hem proposat moltes iniciatives. Ho demostren els 124 precs i preguntes sobre Llubí i les 66 propostes municipals. Moltes han estat aprovades per majoria (sense el suport del PP) i algunes han estat aprovades per unanimitat. Les principals propostes aquest darrer any, aprovades per Ple, són les següents:

- Les nostres al·legacions han permès canviar els pressuposts i després desbloquejar-los conjuntament amb la resta de l'oposició. S'ha reduït la despesa corrent innecessària i el cost de les dietes als polítics, per contra augmentem les partides socials, de manteniment i conservació (embelliment del poble) i es fixen inversions: reforma plaça de la Carretera, reforma Plaça de Son Ramis (jocs infantils), asfaltat de carrers i voreres, etc.

- Proposta per aconseguir del Consell la inversió de l'1% cultural del cost de la Variant. S'han de fer alguns dels 10 projectes que presentarem (zona Ermita, talaïots, pous públics, Casal Entitats, patrimoni històric parroquial, etc.). Lamentablement, encara no s'ha fet res.

- Moció per destinar els 200.000 € de la subvenció-2014 Consell a alguns projectes: escolela, compra de ca Ses Monges, obres de pluvials, reforma piscina municipal i annexos, i solar per a la nova escola. Tot i estar aprovada, el batlle n'ha fet cas omís i es destina únicament a asfaltar carrers.

- Proposta per elaborar una Planificació d'asfaltat de carrers i conservació de camins per evitar precisament les arbitriïtats. Tot i l'aprovació encara no s'ha presentat el document.

- Moció per elaborar un Pla de neteja i manteniment dels elements de patrimoni històric i medi rural. També s'ha reclamat un Reglament de participació ciutadana i d'entitats, per reduir el greu dèficit de participació ciutadana d'aquest Ajuntament.

- Proposta per intensificar els convenis de col·laboració entre policies municipals del Pla i rebutjar experiments d'unificació de policia que just afavorien el municipi de Maria.

- Moció per corregir les nombroses errades de l'Ajuntament que causaren la suspensió de les Normes Subsidiàries i paralitzen el futur desenvolupament de Llubí. De moment, sense notícies.

- Rebutjar el canvi de titularitat de la Carretera mentre no hi hagi garantia de beneficis reals per a Llubí: arreglar deficiències de la Variant, atorgar l'1% cultural, les obres de les pluvials de la carretera i asfaltar. S'han de defensar els interessos de Llubí i no els del Consell de Mallorca.

Ens vàrem comprometre a fer una oposició responsable i per això seguirem proposant iniciatives per a Llubí. Lamentam que moltes, tot i estar aprovades per Ple, no es duiguin a terme. Ens agradaria més respecte al funcionament democràtic d'un Ajuntament, però així i tot seguirem treballant per tot allò que sigui bo per al nostre municipi.

Ara torna a ser temps d'estiu, de festes, s'opara la fresca i de vetllades, moments per fer poble i gaudir de la família i amics. No volem desapropiar l'oportunitat per donar-vos de tot cor els molts d'anys i desitjar-vos unes bones festes de Sant Feliu.

Agrupació del PSM-Entesa Nacionalista de Llubí

Molts d'anys.

Els dies de festa ja són aquí i enguany n'hi ha molts, però no només de festes es viu. Des de Proposta per les Illes volem fer un repàs de diferents punts que creiem que són molt importants per tots els llubiners, com deim són bones les festes sempre i quan vagin acompanyades d'altres coses que fan que la vida, que ja és complicada de per sí, sigui més bona de dur.

No entrarem en el pressupost d'aquests dies, ja hi haurà temps, però sí que volem que tothom sàpiga quines coses passen dins l'ajuntament i que no es contenen.

Què ha passat amb el tema de les rotondes i de la carretera? Ens havien dit que el manteniment de la nova via de circumval·lació anava a càrrec del Consell de Mallorca però pareix que no, les rotondes, tres, també formen part de la via i no es mantenen en condicions, pareix que n'hi ha que es mantenen millor que la resta. Hi havia taperes sembrades, on són? No han aferrat? Han aferrat massa? Esperarem a veure que ens contenen aquesta vegada.

La carretera havia de passar a ser de l'ajuntament si estava en bones condicions, aigües pluvials incloses, però tampoc serà per ara. Encara hi ha pluvials sense connectar o mal connectades. Quan s'acabaràn les obres? Qui les acabarà? Qui ho pagarà?

S'han posat faroles a la carretera, enhonorabona perquè era ben necessari. Però ara qui les mantindrà? No basta fer infraestructures, s'ha de conservar. Si feim una volta pel nostre terme veurem que no tot està en condicions, camins plens de clots, voreres brutes, fems a molts de llocs de fora vila, i a dins el poble igual, els dos parcs infantils molts de dies estan bruts i plens de fems i formigues.

Però sí que hi ha temps per fer plans de turisme, un pla no és un escrit són fets. No importaria parlar de què hem de fer perquè la gent volgués venir a Llubí, si tot està net i en condicions. Gràcies a Déu tenim un poble meravellós i amb atractius, que es podria millorar si hi hagués una oferta pública durant els mesos d'estiu. Vespres amb activitats culturals, exposicions, xerrades, ...

Estam molt contents que "aviat" pugem tenir una escolela pública municipal, per unanimitat de tots els components del ple de l'ajuntament es va aprovar demanar finançament per fer-ne una. Ara només hem d'esperar que el projecte sigui consensuat amb tots els grups polítics, amb les treballadores i els pares i mares dels infants. Com veis nosaltres seguim defensant que hem de fer un poble on faci ganes viure, on passem gust d'estar i sentir-nos orgullosos.

Fins ara el grup que governa a l'ajuntament fa més cas a les denúncies i comentaris que es fan a les xarxes socials que als acords que es prenen dins la sala de plens. Hi va haver un acord per aprovar els pressuposts per enguany i ens demanam quan es compliran els acords que es varen prendre?

No hi ha pa si no hi ha farina, no hi ha farina si no hi ha blat i no hi ha blat si no hi ha terra i gent que la sembli i la conri.

Vivim moments de canvis, la gent que sembla i contra estam cansats de què el pa se reparteixi malament, i que el repartiment sigui just és tasca dels polítics. A Mallorca produïm molt i no torna, aportam a l'estat i s'ho mengem uns altres i no repercuteix en la nostra educació, sanitat, infraestructures, ...

Sempre hem de plorar perquè ens tornin el que és nostre. I quan arriba qualque cosa pareix que han fet un ou de dos vermells.

Un bon polític ha de ser un bon administrador i just, no només ha de repartir entre els seus amics que té a devora.

Entram en un període electoral, serà llarg i si no hi posam remei, mal de passar. Ens agradaria que ara que s'acosten les eleccions es vegin resultats i no tot estigués dormit fins el mes de maig que ve. Ara començaran a fer-se les llesques més gruixades, per quedar bé, asfaltaràn quatre camins, es tapanan clots, un parell de faroles noves, parcs infantils, ... i tots contents, o no. Ja ho diu la dita "en temps d'eleccions tot és farina i blat, quan han acabat has anat per llevat i no t'ho han deixat".

Molts d'anys!!
Visca Sant Feliu!!!

PI LLUBÍ (PROPOSTA PER LES ILLES)



El passat dimecres 9 de març es va dur a terme la cloenda del curs de memòria per a gent gran. El batlle Joan Ramis, la regidora de Serveis Socials Marga Gelabert i la consellera de Benestar Social Catalina Cirer, van a fer entrega d'un diploma a tots els participants. Aquest any hi han assistit una trentena d'alumnes de més de 60 anys. Des de l'Ajuntament volem animar a totes les persones grans del municipi a participar-hi en properes ocasions.



L'ÀREA D'ESPORTS DE L'AJUNTAMENT DE LLUBÍ COL-LABORA AMB LA INICIATIVA IMPULSADA PEL RCD MALLORCA "EL DIA DEL POBLE"

El dia del poble fou una iniciativa que va llançar el RCD Mallorca amb l'objectiu d'apropar-se a tots els pobles de Mallorca i impulsar el mallorquinisme. L'àrea d'esports de l'ajuntament va voler formar part d'aquesta iniciativa i per aquest motiu va voler col·laborar amb dues de les activitats, El dimecres 12 de març en el poliesportiu municipal hi assistiren Geranelo, Ximo i Thomas, tres jugadors de la primera plantilla del club on signaren i regalaren obsequis als nins.

El diumenge 16 de març es va disputar a l'Iberostar Estadi entre el RCD Mallorca- CD Tenerife i l'àrea d'esports va posar el servei d'autocar gratuït els a prop de 200 assistents.



Campanyes *solidàries*



El Grup Parroquial de Càritas i la regidoria de Serveis Socials d'aquest Ajuntament han organitzat una recollida de roba porta a porta. El taller de roba forma part del Pla de formació per la reinserció sociolaboral de persones amb dificultats, de millora ambiental i de promoció de la solidaritat social.

Es realitzaran recollides

porta a porta per tot el poble. La roba que es reculli amb aquesta campanya serà utilitzada per fer una tenda solidària i recaptar diners per a les famílies més necessitades del nostre poble. Per tant, si teniu roba en bon estat que no faceu servir la podeu treure el segon dijous dels mesos parells a partir de les 11h i passaran a recollir-la. Els dies previstos de recollida seran: 14 d'agost de 2014, 9 d'octubre de 2014, 11 de desembre de 2014, 12 de febrer de 2015, 9 d'abril de 2015 i 11 de juny de 2015.

El primer dia de recollida va ser el passat dijous 12 de juny amb un gran èxit de participació ciutadana. Des de l'Àrea de la Serveis Socials, dirigida per la Regidora Marga Gelabert Perelló, volem agrair a tots els ciutadans que han participat a la donació, i en especial a la gent del grup Parroquial Càritas de Llubí per la gran tasca que realitzen amb la gent més necessitada del municipi.

A més a més, el passat mes de maig la fundació Humana va fer una donació de 64Kg de roba infantil als Serveis Socials d'aquest Ajuntament. Aquestes prenes seran repartides entre les famílies més necessitades del municipi segons el criteri dels tècnics de la Mancomunitat del pla.

Per altra banda, el grup parroquial de càritas de Llubí i la regidoria de serveis socials d'aquest Ajuntament han iniciat una campanya de recollida d'aliments pel rebost solidari. L'acció consistirà en habilitar punts de recollida als supermercats, forns i altres comerços del municipi on, tot aquell que vulgui, hi podrà dipositar aliments i productes d'higiene personal per nodrir el rebost.

Es demanen productes de llarga durada, especialment: oli, sucre, farina, tonyina, cacao soluble, gel de dutxa, bolquers, llet per nadons, galletes maria, cereals i paté. El fet d'ubicar els punts de recollida als supermercats facilita la participació, ja que la ciutadania hi pot col·laborar quan va a comprar, destinant una petita part del que adquireix a la solidaritat.

Per la seva banda, la regidora de Serveis Socials, Marga Gelabert, vol fer una crida perquè tots els veïnats prenguin part a la campanya i donar les gràcies als establiments participants i a tots els que fan possible aquesta acció.

Es posa en funcionament *el programa proper*

PROPER és un servei públic itinerant de promoció de l'autonomia personal i prevenció de les situacions de dependència, i de proximitat a la ciutadania adreçat a qualsevol persona en situació de dependència amb dificultats per mantenir i desenvolupar la seva autonomia personal, així com als seus familiars.

L'objectiu d'aquest programa és facilitar i potenciar l'autonomia personal, fomentar les habilitats interpersonals, relacions socials i la resolució de problemes i conflictes de la vida quotidiana, així com minvar les limitacions funcional provocades per la malaltia i retardar l'aparició de patologies associades, per tal de millorar la qualitat de vida allargant en el temps d'ingrés als serveis especialitzats.

Per més informació, tots els interessats us podeu posar en contacte amb Antònia Canyelles al telèfon 690824213 o cada dilluns a l'ajuntament de 8'30 a 10'30h.

Cineforum

El cinema i les drogues



El passat divendres 9 de maig una quarantena de joves i al·lotes van assistir a la cinefòrum organitzat per les regidories de Serveis Socials i Joventut d'aquest Ajuntament. A la presentació de l'acte hi foren presents Joan Ramis (Batle de

Llubí), Marga Gelabert (regidora de serveis socials), Iolanda Cirer (treballadora social), Diego Amor (policia tutor) i Carme Corredera (educadora de carrer).

Després de la projecció de la pel·lícula "Tres metros sobre el cielo" es va dur a terme un debat a càrrec de Xelo Vañó (Psicòloga del servei de prevenció de l'IMAS). Durant la xerrada es va poder debatre sobre el consum de drogues, els canvis de personalitat que això pot provocar i les conseqüències que pot tenir un consum irresponsable. Des de l'Ajuntament volem donar les gràcies a tots els que hi van assistir i us animem a participar en les properes conferències i tallers que s'organitzin ja que creiem que poden ser profitoses i interessants.

Taller *autoestima*



Durant el mes de maig s'ha realitzat a Llubí un seminari d'autoestima per a dones, conduït per Rosa Mascaró (Educadora Social i Emocional), amb el títol "Una passa

a favor teu". Aquest seminari ha estat format per tres sessions de dues hores i hi han participat un total de 18 dones llubineres.

Des de l'àrea de Serveis Socials, esperem que pròximament es puguin organitzar tallers similars o una segona part d'aquest, ja que tenim constància que es va fer curt. Vos animem a participar-hi.

Fruit d'aquest taller varen el·laborar la següent recepta:

COCA D'AUTOESTIMA

INGREDIENTS

250 gr d'Amor
250 gr de Felicitat
250 gr d'alegria
500 gr de sentir-te capaç davant les situacions
1 kg d'Il·lusió
1 tassa grossa de ganes
2 tasses grosses de voluntat
1 suc d'esperança de bons resultats
2 tasses grosses de gratitud

EL·LABORACIÓ

Agafar l'amor, la felicitat, la il·lusió i l'alegria i afegir lentament el sentir-te capaç. Pastar un poc i anar afegint lentament la resta dels ingredients. Enfornar durant 30 minuts a 180°C. Meditar durant aquests minuts. Decorar amb pols de besades. No mirar prim!!!