



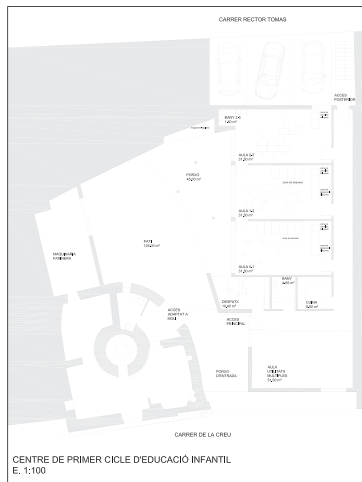
## L'Ajuntament estudia la possibilitat d'ubicar l'escoleta 0-3 a Sa Farinera

*El local, que pertany a Patrimoni, està en cessió per 25 anys, amb un ús cultural.  
El consistori pretén canviar l'ús a educatiu i que la cessió sigui al menys per 50 anys*

La creació d'una nova escoleta és una de les tasques més importants previstes per l'Ajuntament de Llubí per a la present legislatura. És sabut per tothom que el consistori va demanar a la Conselleria d'Educació la possibilitat d'ubicar-la a Ca ses Monges, creant així una única oferta educativa de 0-6 al municipi.

El claustre de mestres del CEIP Duran Estrany va considerar que aquesta proposta no era la més adient, manifestant la necessitat de construcció d'una nova escola, per donar resposta a una sèrie de mancances i limitacions del centre actual, les quals no només afecten a l'educació infantil. És per aquest motiu que des del claustre de mestres pensen que l'edifici de Ca ses Monges era una solució de present però no de futur que no resolva el vertader problema educatiu del poble de Llubí.

Aquest és un aspecte que l'equip de govern de l'Ajuntament comparteix. Està previst que una vegada s'aprovin definitivament les NNSs s'iniciï la compra de solars per a la ubicació d'una nova escola. Pel que fa a l'escoleta 0-3, s'ha pensat amb la possibilitat d'ubicar-la a Sa Farinera, local cedit per Patrimoni durant 25 anys i que segons un avantprojecte realitzat pel propi Ajuntament



podria ésser una bona ubicació, sempre que es pugui aconseguir la donació o cessió per al menys 50 anys. Independentment, la Comunitat Franciscana ha ofert per 20 anys prorrogables el convent a canvi de dur el manteniment de l'edifici, opció que també es contempla per part de l'Ajuntament. Sens dubte, totes i cada una de les opcions esmentades impliquen un endeutament de l'Ajuntament per a la construcció de la nova escoleta i aquest és un aspecte que també s'ha de tenir en compte, i ara més que mai, abans d'emprendre qualsevol projecte.



### Llubí, més viu que mai

*Benvolguts llubiners i llubineres:*

Com cada estiu per aquestes dates, des de l'Ajuntament vos fem arribar el full informatiu per donar-vos compte de l'activitat existent els darrers mesos al nostre municipi.



Per aquestes dates es compleix el primer any de gestió de l'actual equip de govern a l'Ajuntament. Bé sabeu, i no fa falta que vos ho digui, perquè ho patiu en primera persona, que la situació és molt difícil. Tant els veïns, com els negocis, com el propi Ajuntament ens hem vist obligats a adaptar-nos a la nova situació, marcada per les retallades i els ajustaments econòmics. Sens dubte, no ens ha tocat viure una època d'esforços sinó de sobreesforços.

Igual que feu a ca vostra o al vostre negoci, a l'Ajuntament ens hem vist obligats a realitzar una política de gestió i reducció de la despesa per adaptar-nos a les noves circumstàncies.

Dia a dia intentam gestionar cèntim a cèntim els recursos municipals i oferir el millor servei al ciutadà, a vosaltres.

A dia d'avui, Llubí és un dels quatre municipis de les Balears menys endeutats. Intentam ingeniar-nos-les per fer el mateix que abans però amb menys recursos i la veritat és que ho estam aconseguint, o millor dit, ho estau aconseguint. Dic que ho estau aconseguint perquè encara que l'Ajuntament disposi de menys mitjans, la participació de la gent, de les associacions i els col·lectius del municipi a l'hora de fer o organitzar qualsevol cosa, com les festes o els esdeveniments més importants, és extraordinària. Això, és el que realment fa possible que Llubí estigui més viu que mai. Davant les adversitats, Llubí està donant un gran exemple i vosaltres en sou el gran protagonista.

Gràcies a això hem tengut un programa de Sant Feliu ampli i divers, s'ha organitzat una Fira de l'Esport Local o s'han recuperat tradicions perdudes...

Com a batle i com a llubiner no puc fer més que donar-vos les gràcies a tots pel vostre esforç, la vostra implicació i el vostre amor al nostre poble; un poble que com deia abans està ple de vida i salut. I això és gràcies a vosaltres. Gràcies.

Molts d'anys a tots!

**Joan Ramis**  
Batle de Llubí

## Les obres de la variant, a bon ritme: per a l'agost ja s'hi desviarà el trànsit

Les obres del projecte de la variant van a bon ritme. Després dels problemes inicials resolt el passat mes de gener, l'execució d'aquesta nova via que descongestionarà el trànsit de l'interior del poble de Llubí es desenvolupa amb total normalitat, fins al punt que a començaments d'agost ja es desviarà la circulació de la carretera d'Inca per la nova via, alliberant així de trànsit el poble.

El batle, Joan Ramis, reconeix que aquest projecte va començar amb problemes, però una vegada resolt ara tot va "a bon ritme", a la vegada que considera que "aquesta serà una infraestructura molt beneficiosa per la qualitat de vida del llubiners", ja que "la gran majoria de pobles l'han realitzada per descongestionar la circulació pel casc urbà". El pressupost modificat del



projecte de la variant és de més de 4 milions d'euros i està finançat pel Consell de Mallorca. Sens dubte parlem de l'infraestructura més important que s'emprendrà a Llubí al llarg de la legislatura actual. "És un avanç que el nostre municipi, en temps de crisi com els actuals, hagi aconseguit un projecte tan

important i beneficiós per al municipi com ho és aquest", diu Ramis.

### Un projecte modificat

L'existència del jaciment arqueològic "Es racons de Son Roig", l'hort del Camí de Son Burguet i la barraca de roter a la rotonda núm. 3 varen fer que el projecte de crea-

ció de la variant hagués de ser modificat, aspecte que va motivar la creació d'un nou projecte, en aquest cas d'intervenció arqueològica amb les corresponents modificacions del traçat i de l'obra prevista, a fi d'aconseguir la preservació dels citats elements del Patrimoni etnològic prescrits pel departament de Cultura i Patrimoni i que es consideren d'interès públic.

Per aquest motiu, es va desplaçar l'eix del traçat, elevar el perfil de la rasant, canviar la tipologia de l'estructura del pas de Son Burguet, substituir la secció de ferm i del ovòide per desguassar aigües de la variant, realitzar canvis a l'enllumenat a les rotondes, entre moltes altres actuacions que finalment han estat alguns dels motius que han retrassat el desenvolupament del projecte.



## La modificació de les obres de la variant possibiliten una fase de les pluvials

El Desplaçament de la previsió del col·lector d'aigües pluvials municipal ha permès la realització de la cinquena fase del nou projecte d'aigües pluvials en el moment més adequat i i aprofitant les obres de la variant, aspecte que ha permès aconseguir una inversió molt important per al poble de Llubí, ja que suposa més del 50% del pressupost municipal (652.935) d'enguany.

## Èxit de participació a la diada de futbol base

El passat 6 d'abril va tenir lloc al poliesportiu de Llubí la diada de futbol base, organitzada pel Llubí amb el patrocini de l'Ajuntament, la qual consistí en la disputa de cinc triangulars entre les diferents categories del club de futbol de Llubí i equips visitants d'altres municipis. Entre ells hi havia Xilvar, Campanet, Murense i Margaritense. Al final de la jornada es va entrega d'un obsequi a tots els equips i als nins participants.

Des d'aquí volem agrair la presència de tots els jugadors i equips, així com la bona organització per part del club de futbol.



# Neix la Comissió Assessora d'Esports de Llubí

*Aquesta iniciativa impulsada per l'Ajuntament compta amb la participació de tots els clubs i entitats esportives del municipi*



Llubí compta des del passat mes de febrer amb una Comissió d'Esports.

Aquesta iniciativa impulsada per l'Àrea d'Esports de l'Ajuntament y coordinada pel regidor Toni Vallespir, compta ja amb la col·laboració de tots els clubs i entitats esportives del municipi. La finalitat és crear un grup de treball per unificar esforços per al foment de l'esport a Llubí, un municipi on la pràctica esportiva és variada i molt arrelada. Tot començà el passat mes de novembre a una reunió a l'ajuntament per tractar el tema relacionat amb els ajuts que el consistori havia de concedir enguany als clubs pel bon desenvolupament de les seves activitats. Vallespir proposà als presents la possibilitat de crear una comissió assessora d'esports i un perfil de facebook conjunt (facebook-Llubí Esportiu), per informar de manera conjunta de tot allò que tinguí relació amb l'esport del municipi, notícia que va ser rebuda molt positivament pels presents, els quals mostraren una predisposició extraordinària a col·laborar tots junts. A començaments d'any la Comissió ja funcionava a les totes i a les reunions ja es parlava dels diferents esdeveniments a organitzar, entre els que destaca la I Festa de l'Esport Local. A dia

d'avui el perfil de Facebook Llubí Esportiu compta amb un gran nombre de seguidors, que dia a dia consulten les informacions i l'agenda penjada per totes i cada una de les entitats que conformen la Comissió. Sens dubte, aquest és un extraordinari exemple de demostrar que tots junts fem esport i tots junts fem Llubí.

### LES ENTITATS PARTICIPANTS

- CDA LLUBI**  
(Club de futbol)
- CLUB D'ESCACS IBULL**  
(Club d'escacs)
- CLUB GIMNÀSTIC ITACA**  
(Club de gimnàstica)
- CLUB PETANCA VILA DE LLUBÍ**  
(Club de petanca)
- GRUP ESPELEO LLUBÍ**  
(Club d'excursionisme i espeologia)
- SOCIETAT DE CAÇADORS CASTRO LUPINO**  
(Societat de caçadors)
- CLUB PÀDEL LLUBI**  
(Club de pàdel)
- ASSOCIACIÓ BALL MODERN LLUBI**  
(Associació de ball modern)
- CLUB DE BOXA LLUBI**  
(Club de boxa)
- ESCUDERIA TR BALEAR**  
(Escuderia de automovilisme i cotxes teledirigits)

## Llubí, un dels 4 municipis menys endeutats de les Illes Balears

A ningú se li escapa que la situació econòmica actual és molt delicada. Qui més qui manco pateix les conseqüències d'una crisi que afecta tant a particulars, com a empreses i administracions públiques.

Encara així, però, el municipi de Llubí afronta la situació amb totals garanties. Prova d'això és que el nostre és un dels ajuntaments manco endeutats de les Illes Balears. A dia d'avui a Llubí li deuen més del què deu, aspecte que fa que les arques municipals tinguin un superàvit de 240.000 euros. Això permet que el consistori pugui garantir el bon funcionament normal, oferint tots els serveis al ciutadà, pagar les nòmines del treballadors municipals, fer front a la despesa corrent o emprendre les tasques de neteja i manteniment perquè el poble presenti la seva millor imatge.

Encara així, si arribam al darrer trimestre de l'any amb qualche partida sense disposar intentarem fer-la servir per a la millora de carrers, voravies i camins.

Un municipi de les característiques del nostre necessita dels ajuts d'altres institucions supramunicipals per emprendre projectes de la magnitud de la variant o la fase de pluvials, que són iniciatives que impliquen un gran pressupost (652.935 €) que no estan a l'abast de les nostres possibilitats, i menys en moments com els actuals.

Amb el pla d'ajustament hem aconseguit liquidar totes les factures pendents de pagament a proveïdors i a dia d'avui estam al dia de pagaments, de manera que, segons l'informe de morositat realitzat pel secretari-interventor municipal, i supervisat pel Consell de Mallorca, a dia d'avui abonam les factures amb un promig de 8,34 dies.

A més, cal destacar que el Consell de Mallorca ha concedit a l'Ajuntament de Llubí una aportació de 73.000 euros per despesa corrent. Encara així, la situació no acompanya i és per això que l'equip de govern ha optat per realitzar una política econòmica d'estalvi i limitació de la despesa. Si els moments fossin uns altres, l'Ajuntament empeniria projectes com la millora d'accessos al poble, l'asfaltat del camí de son Sitges (en molt mal estat), el carrer Son Bordo i les voravies de la carretera, però la situació no ho permet.

En els darrers mesos hem seguit fent feina per tal de reduir la despesa corrent en partides com telèfon, consumibles, electricitat, hores extres, reparacions o compra de materials. En el capítol de festes, hem reduït la partida en un 30% en comparació amb 2011. Això no implica però que hagi baixat la quantitat ni la qualitat dels actes commemoratius, ja que hem comptat amb una extraordinària participació ciutadana per organitzar un programa ple de bons actes per a tots els públics.

Des de l'Ajuntament som conscients que la situació no és la que tots voldríem. Possiblement el més fàcil seria emprendre projectes, fer millores i dur a terme tot allò que fa falta al municipi, però en moments com aquests, quan qui més pateix són els ciutadans, pensam que el consistori ha de ser el primer en donar exemple i gestionar els recursos de la millor manera possible, sense ostentacions i fent valer cada centim d'euro com si fos el darrer.

## Llubí celebra la seva I Festa de l'Esport Local

*200 esportistes participaren de la diada organitzada per l'Ajuntament en col·laboració amb les diferents entitats esportives. El vespre es celebrà un sopar amb 560 persones*

El nostre poble acollí el passat 16 de juny la I Festa de l'Esport. L'acte, desenvolupat al poliesportiu, s'inicià l'horabaixa amb una ginca organitzada per l'Àrea d'Esports de l'Ajuntament amb col·laboració amb totes les entitats esportives, de la qual hi participaren quasi 200 persones.

El vespre, es celebrà un sopar a la fresca al qual hi assistiren 560 persones. El doblers recaptats amb el preu de les entrades es destinà a la compra d'una moto bomba per a l'Agrupació de Protecció Civil.

Una vegada conclòs el sopar, es va fer entrega de reconeixements a un grup de esportistes guardonats en diferents categories. Acabada l'entrega, començà un concert benèfic de les associacions esportives.

Des d'aquí volem agrair la col·laboració i entrega de les entitats: CDA Llubí, Escacs IBULL, Boxa Llubí, AMPA del Col·legi Duran Estrany, Societat de Caçadors, Club Petanca Vila de Llubí, Padel Llubí, Ball Modern, Club de Gimnàstica ÍTACA, Escuderia TR i Protecció Civil.

## Joan Gayà, campió d'Espanya de futbol amb la Selecció Balear Sub-16

El futbolista llubiner Joan Gayà fou homenatjat per l'Ajuntament després d'haver-se proclamat campió d'Espanya de futbol amb la Selecció Balear Sub-16. Sens dubte, Gayà

és un dels esportistes més destacats del nostre municipi i que serveix de mirall per a molts de joves que volen seguir les seves passes esportives. Enhorabona Joan!



## L'Atleta Damià Ramis, dins l'elit nacional

L'atleta llubiner Damià Ramis ha participat recentment en la Copa d'Espanya de Curses de Muntanya i Escalada després que la Federació Espanyola d'aquest esport hagi convocat per

primera vegada a corredors en categories cadet i junior, per a la disputa d'un recorregut de 10 kilòmetres amb un desnivell positiu de 900 metres. Ramis va participar a la categoria junior, acon-

seguint la quarta posició. Des de l'Àrea d'Esports i en nom de tot el poble de Llubí volem donar l'enhonorabona a Damià Ramis i animar-lo a continuar dins l'elit de l'atletisme espanyol.

## Aprovació provisional de les NNSS de Llubí

L'adaptació de les Normes Subsidiàries (NNSS) de Llubí està pendent i supeditat a l'aprovació del catàleg de Patrimoni (que ja ha estat entregat per l'equip redactor i que al plenari de setembre s'espera que sigui aprovat inicialment), tal i com ens va manifestar la Secretaria General d'Urbanisme a la reunió mantinguda dia 6 de juliol al Consell de Mallorca.

Només dos municipis han pogut a dia d'avui adaptar-se al Pla Territorial de Mallorca. Complint els requisits i esmenes de deficiències esperam poder aprovar definitivament les NNSS.



## Torneig de futbol sala Sant Feliu, tot un històric a Mallorca

*Enguany es disputa la vint-i-setena edició d'una competició que ja és tota una tradició a l'estiu llubiner*

Dir estiu, Llubí i Sant Feliu és parlar de futbol sala. Una any més, el nostre municipi acull un dels torneigs més antics i històrics del futbol sala mallorquí i balear. Enguany es celebra la vint-i-setena edició d'una competició organitzada pel CDA Llubí i l'Àrea d'Esports de l'Ajuntament i molt arralada a la nostra illa. Aquesta temporada hi participen un total de nou equips.

## Molts d'anys a Francisca "Barri" pel seu centenari!



El municipi de Llubí va retre homenatge a la figura de Francisca Llompart Castell, coneguda com a Francisca "Barri", la qual complí 100 anys el passat 10 de juliol.

Des de l'Ajuntament se li va organitzar un homenatge a l'església on va ser rebuda per una colla de xeremiers i un grup de balladors que la varen acompanyar durant la seva entrada. Durant la missa se li va ballar l'oferta i a continuació se li va fer entrega d'un ram de flors i una placa commemorativa.

Una vegada concloua la cerimònia se li va acompanyar a local de la gent gran on es va fer un poc de festa i els assistents gaudiren d'un refresc organitzat per la pròpia família Molts d'anys Francisca!

## Musical d'èxits

El teatre municipal de Llubí acollí el passat 7 d'abril la celebració el Musical d'Èxits organitzat per l'Associació de Ball Modern amb el suport de l'Ajuntament.

Els nins i nines i altres integrants del grup de ball modern feren gaudir als presnts amb la seva actuació.

A la conclusió de l'acte, el batlle Joan Ramis, i els regidors Toni Vallespir i Margalida Gelabert feren entrega d'un diploma als participants, així com els hi agrairen la gran tasca realitzada.

## A l'estiu, cursets de natació al poliesportiu



La piscina municipal de Llubí acull un any més els tradicionals cursos de natació. La principal novetat d'enguany és la baixada de preus, la qual s'ha aconseguit gràcies a l'externalització del servei, es prestat per una empresa especialitzada en l'organització de cursos esportius. A més, això no suposa cap cost per l'Ajuntament.

D'aquesta forma hem aconseguit seguir donant un servei als llubiners, a preus més econòmics que a edicions anteriors, a la vegada que eliminar una despesa a les arques municipals.

# Llubí segueix al capdavant en tractament de residus

*El nostre municipi és un dels que té millors resultats de la Mancomunitat en aquesta matèria. Això no hagués estat possible sense la col·laboració dels veïns*

Llubí segueix essent un exemple mediambiental. Continua al capdavant dels municipis de la Mancomunitat del Pla en quan a reciclatge de residus. Aquesta millora aconseguida en només alguns anys, ja que abans era un dels coers, ha estat possible gràcies a les diferents campanyes de conscienciació impulsades des de l'Ajuntament, però principalment s'ha aconseguit pel gran treball i implicació dels veïns del poble. Les xifres parlen per totes soles. Així com altres municipis estan en xifres de creació de residus setmanals d'entre 3,5 i 6,8 kilograms, Llubí, juntament amb Maria de la Salut, presenta les millors dades, amb 1,5 kilograms.

Això no és fruit de la coincidència sinó el



resultat d'una feina ben feta per uns veïns que estimen el seu poble, demostrant que cada dia estan més conscienciats amb el medi ambient i un correcte tractament de residus.

Segur que molts de vosaltres recordeu aquells moments en què era tot una odissea esbrinar quin bossa o poal havia que treure al carrer cada dia de la setmana, però ara aquesta tasca ja està més que superada. La vostra implicació ha estat vital i prova d'això són els extraordinaris resultats. Des de l'Ajuntament no podem més que donar-vos les gràcies i animar-vos a seguir duent a terme aquesta gran feina que entre tots ens permetrà seguir fent de Llubí un poble cada dia millor.

## Recuperada la prova de tir al plat per la festa de l'ermita

*Després de molts d'anys, el passat 10 d'abril els socis de la Societat de Caçadors de Llubí hi participaren d'aquesta tradició*

Després de molts d'anys sense celebrar-se enguany s'ha recuperat una tradició que duia molt de temps sense veure's a Llubí, la prova de tir al plat per a la festa de l'ermita.

La gran afició al món de la cinètica que hi ha al nostre municipi ha permès que la Societat de Caçadors de Llubí, en col·laboració amb el nostre Ajuntament, hagin pogut recuperar aquesta competició en la seva modalitat de recorregut de caça

(tir al plat). Després d'haver realitzat tots els preparatius i haver obtingut els permisos pertinents, el passat 10 d'abril, es celebrà la prova de tirada local a la finca de Els Caülls, amb la participació dels socis de la Societat de Caçadors de Llubí amb possessió de la llicència federativa. Sens dubte, aquesta és una gran fita perquè amb la col·laboració de tots s'ha aconseguit recuperar una tradició que amb el pas del temps havia quedat oblidada.



## La llubinerera Joana Aina Perelló Martorell nova directora general d'Economia i Estadística del Govern de les Illes Balears

La llubinerera Joana Aina Perelló Martorell fou nomenada fa uns dies com a nova directora general d'Economia i Estadística del Govern de les Illes Balears. Perelló, que és economista, substitueix la seva antecessora Teresa Palmer que ha estat anomenada delegada del Govern Central. Des de l'Ajuntament de Llubí volem felicitar-la pel nou càrrec i desitjar-li molts d'èxits. El batlle, Joan Ramis, creu que "és un orgull que un llubiner torni a ser un alt càrrec del Govern" i pensa que "és una gran professional que desenvoluparà les seves noves funcions perfectament perquè està totalment capacitada per fer-ho".



## Llubí celebra un curs d'alfabetització per a persones immigrades



El poble de Llubí ha acollit enguany la celebració d'un curs d'alfabetització per a persones immigrades. Aquesta iniciativa organitzada per l'Àrea de Serveis Socials de l'Ajuntament amb col·laboració amb la Mancomunitat del Pla ha estat finançat pel programa LIDER.

El passat 19 d'abril es va fer entrega dels diplomes a tots els alumnes participants d'aquesta iniciativa. A l'acte hi assistiren representants del consistori de Llubí, la coordinadora de Serveis Socials de la Mancomunitat del Pla, Petra Juan, la professora i tècnica del curs, Maria Fluxà, i la treballadora social Marga Ribot.

A la conclusió de l'acte, tots els participants reberen un diploma commemoratiu.

## Entrega de diplomes als participants als cursos de memòria



El passat 28 de març finalitzà el curs de memòria pels majors del municipi. El batlle, Joan Ramis, i la regidora de Serveis Socials, Margalida Gelabert, feren entrega, al local de la tercera edat, dels diplomes als participants d'aquesta iniciativa. En aquesta ocasió, hi han participat al curs un total de 28 persones de més de 60 anys, els quals formen part de l'Associació de gent gran de Llubí.

## Mostra de Gimnàstica Artística del CG Ítaca Llubí



Com bé sabeu, la gimnàstica és un dels esports més arrelats al nostre municipi. L'extraordinària tasca desenvolupada pel Club Gimnàstica Ítaca Llubí dona cada any els seus fruits, tant a les proves insulars com a les regionals, a les categories individuals i per equips.

Es per això, que el passat mes d'abril va tenir lloc la Mostra de gimnàstica artística organitzada pel CG Ítaca Llubí, on el batlle, Joan Ramis, i els regidors Antoni Vallespir i Margalida Gelabert feren entrega de guardons i reconeixements a tots els gimnastes integrants del club.

Des de l'Ajuntament volem donar les gràcies i molts d'ànims a les figures de Joan Galma, Jaume Socias, M<sup>a</sup> Magdalena Llompart Tenerife, M<sup>a</sup> Magdalena Llompart Ramis i a tots els nins i nines que fan possible que l'esport de la gimnàstica tenguí tant presència al nostre municipi.



## PER SANT FELIU ALS LLUBINERS I LLUBINERES...

Llubineres i Llubiners, una vegada més tenim l'oportunitat de dirigir-nos a vosaltres mitjançant aquest fulletó informatiu, i així ho farem. I ho farem en català malgrat el senyor Bauzá és capfiqui en desprestigiar la nostra llengua, en intentar fer-la inútil, en promoure l'odi entre la comunitat catalana, en crear un conflicte allà on no existeix, un més en els temps que corren; nosaltres i tot el poble de Llubí estem totalment en contra d'aquesta política lingüística de menyspreu cap a una llengua, perquè si d'una cosa sí que està orgullosa l'agrupació socialista és de saber que el poble de Llubí té ben clar que la llengua no és toca, que la llengua és cultura, és comunicació, és saviesa.

S'ha complert un poc més d'un any de mandat del Partit Popular, cal recordar que aquest govern duu a terme la seva tasca en minoria, però aquesta minoria no els deixa exempts de seguir en la seva línia de quan ostentaven aquella majoria que ara fa poc més d'un any és va quedar ofegada. Un any extremadament difícil per la situació econòmica que vivim, un any en que diuen que tots hem de posar de la nostra part, però per lo vist ni l'equip de govern municipal ni el govern autonòmic tenen molt clar aquesta premissa. I això es veu reflectit en l'aprovació de pressuposts que s'ha dut a terme al nostre poble, uns pressuposts que ens deixem amb un programa d'ajust totalment injust pels llubiners i llubineres, ja que tant el Consell com el Govern li deuen al nostre poble una quantitat que supera sobradament el nostre deute però, tot i així, l'equip de govern ens fa endeutar a nosaltres en canvi de demanar-li aquests diners a les institucions autonòmiques; el resultat serà que tots els llubiners i llubineres paguem el deute més un recàrrec d'un 40% aproximadament que suposa una imminent pujada de la majoria dels impostos als ciutadans i ciutadanes de Llubí. I un altre resultat: l'abandonament per part del regidor de l'agrupació socialista del ple en que s'aprovaven els pressuposts en senyal de protesta per la submissió de l'equip de govern al govern autonòmic i de Madrid.

Però això no s'acaba aquí, les ficades de pota son constants pels mandataris de la Casa Consistorial de Llubí. La incompetència per presentar algun projecte susceptible d'ajuda per part de l'ajuntament ha fet que enguany el nostre poble no pugui rebre cap ajuda que es pugui incloure dins el Pla d'Obres i Serveis; però encara no tenim clar si això és una avantatge o una desavantatge donada la fixació que té el Partit Popular de destinar totes aquestes classes d'ajudes al cementiri. I si seguim xerrant d'ajudes, hem de recordar la subvenció que ens va atorgar Illesport, aprovada per l'anterior govern, per la remodelació i adequació de la piscina municipal que ni ha arribat i que de fet, ja no l'esperem. Tindrem piscina desfasada per molt de temps. Lo que si tenim al poliesportiu municipal és una nova pista de cotxets teledirigits, cotxets teledirigits??? Vaig demanar-me fa unes setmanes; quina gran inversió, sobretot en els temps que corren.

Però bé, tot s'ha de dir que en aquest any i poc s'han fet algunes coses bé. I vos posaré un exemple: s'han aprofitat les obres de circumval·lació per passar els primers metres de canonades i així solucionar el gran problema de les pluvials que teníem, o tenim, a Llubí. Cal recordar però, que aquesta, fou una proposta de Miquel Perelló, quan es va presentar el projecte de la via. A vegades ens escolten, poques vegades però de tan en tan tenim sort.

Un altre exemple de bona tasca per part de l'ajuntament és la posada en marxa del Club de Lectura, on van començar unes 5 persones però que s'ha anat consolidant i ara superem la dotzena. Una activitat cultural que no comporta cap cost a les arques públiques i així solucionar la gent que li agrada llegir. També recordem que la creació d'un Club de Lectura era una proposta redactada al programa electoral de l'agrupació socialista.

Un any més estem a punt d'encetar les Festes Patronals del poble, les festes de Sant Feliu. Un any més l'equip de govern del Partit Popular ha dissenyat unes festes fent cas omís a les propostes que duem els socialistes de diversificació i de participació ciutadana. La primera moció que va presentar el nostre grup municipal a aquesta nova legislatura fou la creació d'una comissió de festes que estaria integrada per totes aquelles persones, entitats culturals i associacions que creguessin que podien ajudar en millorar les festes del poble. Aquesta moció fou aprovada per unanimitat per tots els grups però de moment continuem sense comissió i sense expectatives inminents de que arribi a ser una realitat. Es veu que l'equip de govern deu estar molt atabalat arrencant pilons o cercant pressuposts d'estàtues de cinquanta mil euros. Qui no ho entén és perquè no vol, tenen una feïnada.

I que tenim enguany per les festes? Senzill, més o menys el mateix de l'any passat, i de l'altre, i de l'altre... Tanta sort que sempre ens queda el motoret, una iniciativa que va sortir espontàniament i que any rere any s'ha consolidat com un element identificatiu del poble. No creieu que un element tan nostre s'hauria de cuidar més, i donar-li un major protagonisme? Els socialistes pensem que sí. Quedi dit que volem donar la nostra enhorabona i desitjar-li molta sort al nou Caixer Senyor del Bieni 2012-2013, en Jaume Llompard, de ca na Barraquera. Com ja hem defensat en altres ocasions considerem l'element del motoret com la prova més clara que, de les idees de la gent, del col·lectiu dels joves (que malgrat alguns encara no puguin votar haurien de ser més escoltats), del disbarat més gran, es poden preparar actes molt originals i amb un cost molt reduït però clar, sempre queda millor escoltar, per enèsima vegada a Tomeu Penya o l'artista de l'estiu de torn que tindrà la seva gràcia però que econòmic no ho és precisament. Els socialistes teníem una proposta millor i que fa poc va quedar demostrat que estira a molta de gent. Directament havíem de dur en Jose Ramón Bauzá a fer una volta amb el motoret arreu del poble. Això sí, la benzina del motoret la paga ell que el seu cap, Don Mariano, un tio que demana cent mil milions d'euros i se'n va tan "panxo" a Polònia, ha aconseguit que un litre de benzina sigui directament un luxe.

I aquí vos deixem, un any més amb tot l'estiu per davant, amb les Festes Patronals, amb les platges magnífiques de la nostra illa i amb mils coses a fer per oblidar-nos de tant en tant del desastre econòmic, de la crisi de valors, de les vagues i de la lluita de tots els sectors de treballadors i de l'atur de tanta gent. Vos volem transmetre els nostres ànims ja que de tota situació desfavorable surt un aprenentatge, a tota crisi hi ha una oportunitat.

Salut i Bones Festes.

**Agupació Socialista de Llubí.**



## VA DE REFRANYS

Benvolguts llubiners i llubineres. Un any més han arribat les festes de Sant Feliu i com diu la dita "no hi ha temps que no torn". Disfrutem de la festa i de la bulla a l'estiu perquè "qui dia passa any empeny".

El refrany és la condensació de la saviesa popular, amarada d'ironia, aferrada a una gran força expressiva. Com diuen en bon mallorquí "qui no vol pols que no vagi a s'era", pareix que el

president d'aquesta comunitat, el senyor Bauzá, no vol pols amb tanta seguretat com du per poder anar a als comitès polítics locals dels diferents pobles. Primer a Sa Pobla, a Manacor... i quan arriba a Llubí desplegament de guardia civils i seguretat perquè "gat escaldat d'aigua freda tem". Llubí no és un poble violent però sí expressiu i així ho vam voler fer saber. No podem consentir la modificació lingüística; aquí som mallorquins i així li ferem saber, perquè hi ha coses que no es poden tocar i són les nostres arrels mallorquines. "Els tests s'assemblen a ses olles, defensem el què és nostre!".

"Caga més un bou que cent oronelles", si què és vera, però alerta perquè comença a haver-hi moltíssimes oronelles! I el poder de convocatòria i la dita poden canviar. El poble té la darrera i si les coses no es fan ben fetes es pot "canviar el picarol a n'es moix". Les retallades en educació i sanitat i política destructiva de llocs de feina fan què el poble tengui ganes de manifestar-se i defensar el què creïm què és una necessitat, no un privilegi; però atenció, quina situació més trista és enfrontar el poble d'aquesta manera! Quina por han de tenir per protegir-se així i prendre aquestes mesures! Fe les coses ben fetes i et respectaran... No és el cas!

Per una altra banda creïm que "no es pot estirar més el braç que la màniga", no podem gastar més del què tenim, sobretot en coses innecessàries i l'ajuntament és el primer què hauria de donar exemple.

Desde Convergència per Llubí intentem fer una política justa i constructiva i ens agradaria per part de l'equip de govern més consenç i més informació als equips de l'oposició per poder col·laborar en fer un poble millor, perquè "tota pedra fa paret". Hem intentat donar suport a les propostes de l'equip de govern i de l'oposició que creïem que eren justes, coherents i consensuades mentre que n'hem rebutjat altres amb la seguretat què no eren convenients ni necessàries pel poble ni pel moment que vivim. Mentrestant vos volem desitjar unes bones festes i que tots els llubiners i llubineres, de neixament o adopció, es sentin com a casa seva.

Bones festes de Sant Feliu!

**Convergència per les Illes, Llubí.**

## TOT JUST UN ANY

Quan tot just fa un any del nou govern municipal se'ns ofereix una altra vegada introduir un text en aquest bolletí. Sembla obligat, per tant, fer un breu comentari a la situació municipal i tanmateix no creiem que aquest sigui l'espai més adequat. Allò més fàcil seria fer una relació de les coses que al nostre parer es fan malament o d'altres que caldria fer i no s'estan fent. Tot això, però, ja ho expressam, i pensam que amb seriositat i rigor, al nostre bloc ([www.psmllibi.com](http://www.psmllibi.com)). Aleshores, no espereu en aquestes breus línies una llista de deficiències i passivitats que afecten el nostre poble, i menys encara un seguit de retrets al nostre batle i al seu equip. Aquest no és el lloc adequat ni el nostre estil, però sí que aprofitarem per seguir plantejant coses positives per a Llubí.

Podem partir de la premissa que un ajuntament petit té pocs instruments per lluitar contra la crisi, l'atur, la desocupació dels joves, la reducció de serveis socials i, fins i tot, algú pot pensar que poca cosa podem fer contra les retallades a educació, sanitat o els atacs a la nostra llengua...

Però un ajuntament, una col·lectivitat, no pot ser impassible a aquest deteriorament econòmic, social, cultural que estam patint. Ben al contrari, ara és el moment de corregir les coses, de refermar la nostra identitat i els nostres valors, d'actuar amb intel·ligència, de generar optimisme, activitat i iniciativa.

Des del PSM proposam a l'Ajuntament treballar iniciatives i projectes des de quatre línies estratègiques: economia, territori, cultura i participació ciutadana. S'han de fer esforços per la promoció econòmica i el foment de l'ocupació. No s'hi valen excuses, Llubí no n'és una excepció. S'han de concretar línies de treball i partides pressupostàries en aquest sentit. D'altra banda s'ha de congelar o reduir la pressió fiscal, impostos i taxes, sobre les famílies amb rendes baixes i mitjanes, i sobre les petites empreses. No cal dir que s'ha de demostrar davant la ciutadania una línia de seny i rigor amb la despesa pública i, per contra, una ferma defensa dels serveis públics.

Com a Ajuntament no podem seguir apujant taxes, impostos, aprovant plans d'ajustament que just beneficien els bancs o aprovant ordenances que encara graven més el poble que serveis que tenim. Hem de ser capaços d'ajudar les petites empreses i els autònoms de nostre poble, hem de crear dinamisme comercial, hem de crear petits projectes per impulsar un turisme d'interior al nostre municipi, hem de crear complicitats per aconseguir un poble actiu, adreçat, net i acollidor.

Des del PSM hem apuntat 10 propostes importants per invertir els més de 34.000 euros de l'1% cultural que pot exigir l'Ajuntament al Consell per la construcció de la Variant. Aquest n'és un exemple. La intenció no és altra que consensuar els projectes, aconseguir una millora del nostre patrimoni cultural que pugui revertir en la dinàmica socioeconòmica de Llubí. També cal invertir en l'entorn, el medi ambient i el nostre territori: equipaments, espais públics i zones verdes, rutes de passeig, camins rurals, donar a conèixer l'activitat agrària i el producte local, donar valor al patrimoni de fora vila. Caldria redactar i acordar un pla d'equipaments per després seguir-lo sistemàticament.

D'altra banda, com es poden decidir avui en dia inversions, pressuposts, crèdits, endeutament, etc. sense saber què n'opina la gent? Aquestes decisions no sols han de ser cosa d'un grup de persones o d'un equip de govern. Si un hi creu, hi ha suficients mecanismes de participació que creen complicitat, cooperació i impuls compartit.

El nostre grup municipal sempre estarà disposat a col·laborar. La nostra funció com a principal grup de l'oposició és el control de l'acció de govern, però més important encara, impulsar idees per millorar el nostre poble. I així ho hem fet aquest primer any: 23 mocions municipals aprovades, més de 30 precís i preguntes a Batlia, importants esmenes a decrets, aportacions a pressuposts, etc. Moltes d'aquestes aportacions fruit dels suggeriments fets a les reunions de participació o a través del nostre bloc. Al cap i a la fi, la nostra preocupació és que tots junts, com a Consistori, estiguem a l'altura de les circumstàncies, unes circumstàncies prou difícils com les actuals.

Mentrestant, torna l'estiu i les nostres festes més desitjades. És l'hora de sortir al carrer i saludar familiars i amics, veïnats i coneguts, i compartir amb tots ells estones d'alegria i diversió. En aquests moments de l'any, tan especials per a tots nosaltres, volem desitjar-vos unes bones festes de Sant Feliu.

**Agupació del PSM-Entesa Nacionalista de Llubí**